

LE N°71 JUILLET 2025  
BULLETIN  
BRETTEVILLE-SUR-LAIZE



# LE VÉLO

**BRETTEVILLE EN SELLE !**



[www.commune-brettevillesurlaize.com](http://www.commune-brettevillesurlaize.com)



# SOMMAIRE

●	MOT DU MAIRE _____	03
●	VIE MUNICIPALE _____	04- 07
●	EMBELLISSEMENT, CADRE DE VIE _____	08- 09
●	ÉCONOMIE LOCALE _____	10- 11
●	BRETTEVILLE-SUR-LAIZE, « TOUS À VÉLO » _____	12- 17
●	CULTURE ET LOISIRS _____	18- 19
●	INFOS _____	20
●	MÉMOIRE ET COMMÉMORATION _____	21
●	BRETTEVILLE UTILE _____	22
●	AGENDA DES SORTIES _____	24

# 2024

## LE CARNET

### Décès

DEMAY Bernadette veuve DUFAY  
 DOUBLET Bernard  
 DUBOSQ Raymonde veuve HEBERT  
 LIVRAIN Pascal  
 PIERRE Claude  
 PIOTROWSKI Guy

### Mariage

GEOFFROID Flavien	JULIEN Manon
GERAUD Laurent	DUCREUX Lucie
GOSELIN Olivier	FONTAINE Alexandra
JEAN Jérémie	LE BARON Julie
LECERF Benjamin	BOUILLARD Elise
PREVEL Vincent	FARCY Amélie

### Naissance

ADAM Noah	HARRAT Ambre
BLANCKAERT Elise	HARRAT Zéphyre
BODIN Emma	LEGOUPIL SUQUET Hayden
BOUET LE GAL Milo	MICHEL Azzurra
CAILLOUEY Roméo	SAMSON Malo
CAMPOS GONÇALVES Eléana	TRAVERTST Louise
DELAUNAY Romy	TUYTTEN Livio
DESCLOS Lyna	TUYTTEN Lizzie
DUPONT GUITTON Palomé	

### Comité de rédaction

Éditeur : Ville de Bretteville-sur-Laize  
 Responsable de la publication : Bruno François  
 Rédaction : Christine Leboulanger, Philippe Duclos et Claire Kaddouri

Photographies : CCCSN, Philippe Duclos, Cyril François, Claire Kaddouri, Gilles Mezou, Ouest-France, Ville de BSL  
 Graphisme : Claire Kaddouri  
 Imprimeur : PRN

# MOT DU MAIRE



« La commune de Bretteville sur Laize, située dans le Calvados, a été entièrement détruite lors du Débarquement de Normandie. Dans l'immédiat après-guerre, une solidarité s'est mise en place en France afin de venir en aide aux communes sinistrées. La commune de La Canéda, le Comité des fêtes de Madrazès et la Manufacture des tabacs de Sarlat se sont alors mobilisés pour faire un don à notre commune, à la fin de l'année 1945 ou en janvier 1946. »

C'est Michel Lesnard, récemment disparu, si soudainement, si brutalement, qui a découvert, il y a déjà longtemps, cet épisode de notre vie communale.

Il était comme ça, Michel, toujours attentif, et surtout curieux, passionné ; et aussi engagé pour la vie locale.

Très jeune, il est de ceux qui vont construire l'actuel foyer communal (Opération Mille Clubs) à l'époque appelé « Maison des Jeunes ».

Il est de ces premières manifestations populaires de la commune. Il est membre actif de BLTT.

Il s'implique dans les kermesses d'école à faire chanter les enfants, pour leur plus grand bonheur.

Tous ces rassemblements populaires avaient pour lui un vrai sens, le sens de la vraie vie : Ensemble et dans la bonne humeur.

Il avait compris très vite aussi l'importance d'appartenir à une municipalité clairement engagée.

Il devient Conseiller Municipal en 1989, le restera jusqu'en 2014, adjoint au Maire depuis 1995.

Michel était LE Conseiller que tout maire peut espérer avoir dans son équipe : toujours présent dans les moments plus difficiles, avec des propositions judicieuses, une loyauté à toute épreuve, un souci permanent d'œuvrer pour l'Intérêt Général.

Il a été parmi les premiers à vouloir partager l'action municipale avec les habitants au travers du bulletin. Il a participé à l'exposition consacrée au train de Bretteville... C'est Michel qui a été à l'initiative de la veillée du Cinquantième du bombardement de Bretteville...

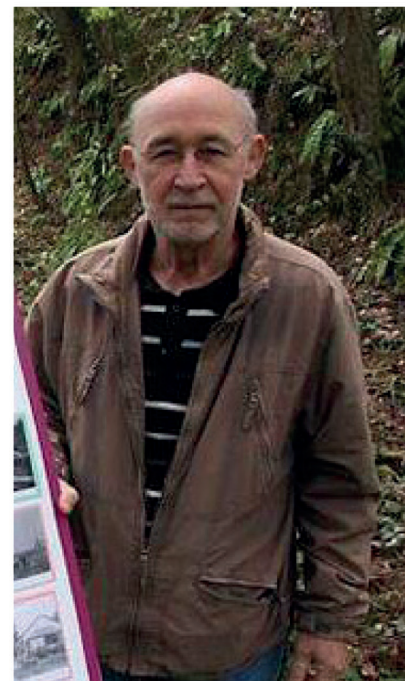
Que ce soit dans son action municipale ou pour ceux qui ont eu le bonheur de le côtoyer « dans le privé », Michel, c'était la bonne humeur, le sourire, l'humour, l'esprit vif. Il n'avait pas son pareil pour ré-écrire des paroles nouvelles sur une chanson bien connue, c'était toujours approprié, drôle.

Avoir côtoyé Michel, avoir travaillé à ses côtés aura été ma chance.

Ce départ si soudain est une épreuve si forte pour nombre de Brettevillais...

Ce que tu nous laisses, Michel, tes convictions, tes idéaux, sont à coup sûr force d'espoir encore plus grande.

Bruno FRANCOIS



# VIE MUNICIPALE

## AU CONSEIL MUNICIPAL

### SÉANCE DU 27 NOVEMBRE 2024

- **Fixation du régime communal des indemnités horaires** pour travaux supplémentaires en cas de nécessités de service.
- **Fixation des tarifs de location** des bureaux de coworking situés dans les locaux communaux au-dessus de La Poste.
- **Transfert de la propriété du foncier** sur lequel est construit le gymnase du Collège à la Communauté de communes du Cingal.
- **Rénovation de deux logements communaux** rue de Quilly, choix des entreprises : charpente CHANU SD (126 862,12 € TTC), menuiseries extérieures CHANU SD (43 486,74 € TTC), panneaux photovoltaïques ETS LAMOUR (35 068 € TTC).
- **Avis défavorable aux modifications par MEAC SAS** des conditions d'exploitation du site de la carrière des Aucrais, eu égard à l'avis de la commune de Cauvicourt.
- **Fixation du montant de la contre-valeur de la redevance** pour la performance des systèmes d'assainissement collectif à 0,0303 €/m<sup>3</sup> d'eau.
- **Renouvellement pour 3 ans** des contrats de maintenance des logiciels Odyssee Elections & Etat civil (338,32 € HT/an) et Odyssee « 3C » Contrat Confort Confiance (307,26 € HT/an).
- **Rétrocession des équipements communs et incorporation** dans le domaine public de la Tranche 1 de la ZAC du Grand Clos.
- **Octroi d'une subvention exceptionnelle** de 500 € au Comité des Fêtes brettevillais pour le goûter et les colis de Noël.
- **Contrat de maintenance annuel de l'ascenseur** de l'espace de coworking (1 536 € TTC) et option d'abonnement GSM pour la liaison téléphonique (190,80 € TTC), avec l'entreprise SIETRAM.
- **Choix de l'entreprise MGEX** pour le relevé topographique du secteur de la médiathèque dans le cadre d'un projet de rénovation (1 440,88 € TTC).

### SÉANCE DU 13 JANVIER 2025

- **Ouverture anticipée des dépenses d'investissement** pour honorer des dépenses impérieuses, dans le respect de l'article 1612-1 du Code général des collectivités territoriales (85 000 € d'investissement).
- **Fixation du régime des indemnités horaires** pour travaux supplémentaires en cas de nécessités de service, et des modalités de compensation et de contrôle.

### SÉANCE DU 18 FÉVRIER 2025

- **Choix de l'entreprise TOFFOLUTTI** pour les travaux d'amélioration de l'accessibilité et du cadre de vie du hameau de Caillouet (40 370,84 € TTC).
- **Choix de la société APAVE** pour les diagnostics amiante et plomb dans le cadre de la rénovation de deux logements communaux rue de Quilly (2 580 € TTC).
- **Choix de la société APAVE** pour la mission de Coordination en Sécurité et Protection de la Santé relative aux travaux de rénovation de deux logements communaux rue de Quilly (3 384 € TTC).
- **Création d'un poste de rédacteur** 35/35ème au titre de la promotion interne Catégorie B.
- **Signature avec la société LES TERRASSES** d'un bail de location temporaire d'un an pour la licence IV communale (80 €/mois, sans tacite reconduction).
- **Révision du bail de la Gendarmerie** (Tranche 1) à compter du 1er mars 2024 (195 183 € annuel).
- **Validation de l'avenant n°2** du traité de concession de la ZAC du Grand Clos actant la remise à la commune à titre gratuit d'une emprise foncière d'environ 860 m<sup>2</sup> destinée à un équipement de quartier, tel que prévu au programme global des constructions de la ZAC.
- **Cession** pour 340 404 € HT à FONCIM AMENAGEMENT d'un terrain de 28 367 m<sup>2</sup> pour la réalisation de la Tranche 4 de la ZAC du grand Clos.

- **Mise en place des modalités d'affichage** des autorisations d'urbanisme : affichage hebdomadaire le lundi.
- **Renouvellement de la convention d'utilisation** des équipements sportifs municipaux par le Collège du Cingal.
- **Renouvellement avec l'entreprise CHUBB** du contrat de maintenance des extincteurs incendie (645,06 € TTC) et de celui des blocs autonomes d'éclairage de sécurité pour l'ensemble des bâtiments communaux (1 189,76 € TTC).
- **Fourniture par l'entreprise CHUBB** d'extincteurs pour l'atelier communal, les vestiaires de Football et le cabinet paramédical (704,03 € TTC) et pour l'espace de coworking (734,78 € TTC).
- **Demande de subvention** auprès de l'Agence nationale du sport, du Conseil départemental du Calvados (Contrat de territoire) et de la Préfecture du Calvados (DETR/DSIL) **pour les aménagements sportifs du plateau des écoles.**
- **Prolongation de l'intervention du service Prévention Sécurité au Travail** de l'entreprise PST jusqu'au 31 décembre 2025.
- **Adhésion à l'Association nationale des élus** en charge du sport (ANDES) dans le cadre du développement du sport dans la cité (121 € de cotisation annuelle).
- **Branchement électrique provisoire** par EDF pour rénover les deux logements communaux rue de Quilly (1 161,14 € HT).

## SÉANCE DU 26 FÉVRIER 2025

- **Vote des Comptes financiers uniques (CFU)** « Budget communal 2024 », « Assainissement 2024 » et « Photovoltaïque 2024 ».
- **Demande de subvention à la Région Normandie** au titre du fonds « Droits culturels en territoires normands » pour le projet de « Réhabilitation de la friche industrielle de la Scop Bouchard – Création d'une Fabrique culturelle ».

## SÉANCE DU 2 AVRIL 2025

- **Remboursement des frais de gestion « Assainissement »** au budget principal (2 500 € annuel).
- **Vote du budget « Assainissement » 2025.**
- **Remboursement des frais de gestion « Photovoltaïque »** au budget principal (800 € annuel).
- **Vote du budget « Photovoltaïque » 2025.**
- **Vote des subventions aux associations 2025.**
- **Vote du maintien des taux d'imposition** communaux 2025.
- **Affectation des résultats 2024** du « Budget principal » 2025.

- **Vote du « Budget principal » 2025.**
- **Vote de l'aide aux séjours en centres aérés** pour les familles brettevillaises.
- **Adoption de l'indemnité 2025 de gardiennage** de l'église (503,42 €).
- **Signature de la convention** pour le développement de la lecture publique avec le Département du Calvados.
- **Adhésion au service de Santé au travail** du Centre de gestion du Calvados.
- **Avenant de la société APAVE** pour des prélèvements supplémentaires relatifs au diagnostic amiante et plomb dans le cadre de la rénovation de deux logements communaux rue de Quilly (1 169,94 € TTC).
- **Choix de l'entreprise PPS PROPRETE** pour le nettoyage des vitres des bâtiments communaux (3 121,74 € TTC).
- **Avenant de l'entreprise LTB** pour des travaux complémentaires liés aux eaux pluviales dans le cadre de la rénovation de deux logements communaux rue de Quilly (4 144,80 € TTC).
- **Demande de subvention** au titre des amendes de police pour la sécurisation des rues Camille Blaisot, Rougemont et Chagford.
- **Acquisition du logiciel** de gestion des documents et factures électroniques DocLink de la société Eksaé (1 056 € TTC).
- **Convention définissant les modalités de mission d'un régisseur technique** et désignation de Monsieur Julien ANDRES.
- **Lancement du projet d'aménagements sportifs et de loisirs sur le plateau des écoles.**
- **Adoption de la convention d'utilisation** et d'animation des équipements sportifs et de loisirs du **plateau des écoles.**

## RETROUVEZ VOS CONSEILS MUNICIPAUX

Pour en savoir plus, retrouvez l'intégralité des délibérations de votre conseil municipal sur le site Web de la commune ou venez les consulter à la mairie.



Scannez le QR code à l'aide  
de votre smartphone

# BUDGET

## BUDGET GLOBAL

# 8 871 807 €

Compte tenu des excédents du compte administratif  
avec un résultat net :

**1 835 121 €**

**budget principal**

**685 153 €**

**budget assainissement**

**33 106 €**

**budget photovoltaïque**

## 1 OÙ VA L'ARGENT ?

### FONCTIONNEMENT

#### Les principales dépenses

Charges à caractère général :

- Electricité, carburant, fournitures, petit équipement, plantations
  - Logiciels, entretien et réparation
  - Vacations, honoraires, adhésions, publications, formations, taxes
- 430 600 €**

Charges de personnel :

**402 800 €**

Charges de gestion courante :

- Indemnités, électrification, subventions aux associations, SDIS
- 273 083 €**

Charges financières :

- Intérêts des emprunts
- 90 861 €**

### INVESTISSEMENT

#### Les principales dépenses

Intallations, matériel et mobilier :

- Logiciels et matériel informatique
  - Atelier communal, outillage, micro tracteur
  - Equipements extérieurs, signalétique
  - Mobilier locaux communaux
- 63 020 €**

Aménagement urbain :

- Equipements sportifs plateau des écoles
  - Sécurisation voiries (Camille Blaisot, Rougemont, Chagford, Caillouet)
  - Démolition maison Val et ancienne station d'épuration
  - Aménagements cyclables
- 930 471 €**

Rénovation de bâtiments communaux :

- Sas d'entrée et parvis de l'église
  - Bâtiment La Poste, logements rue de Quilly
- 493 177 €**

## 3 AXES PRIORITAIRES EN INVESTISSEMENT

- Aménagement d'espaces publics récréatifs
- Poursuite de l'engagement de la commune dans la transition écologique
- Sécurisation des mobilités

## Quand la commune dépense 100 € en investissement, à quoi servent-ils ?



- Aménagements urbains sportifs & récréatifs : 38,60 €
- Rénovation La Poste & logements Quilly : 31,55 €
- Sécurisation Mobilités : 18,69 €
- Frais d'études : 3,34 €
- Atelier communal, outillage & micro tracteur : 2,32 €
- Mise aux normes de l'église : 1,93 €
- Réhabilitation terrain Val & ancienne station d'épuration : 1,93 €
- Mobilier locaux communaux : 1,19 €
- Équipements extérieurs : 0,26 €
- Logiciels & matériel informatique : 0,19 €

## 2 D'OÙ VIENT L'ARGENT ?

### RECETTES DE FONCTIONNEMENT

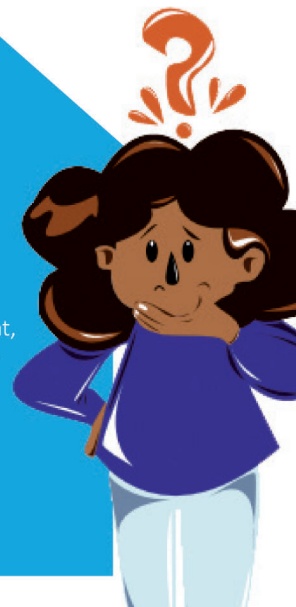
Impôts & taxes, redevances, dotations & participations, revenus des immeubles, vente d'électricité, produits des services.

### RECETTES D'INVESTISSEMENT

Subventions, compensation TVA, taxe d'aménagement, dotations & fonds divers, amortissements, autofinancement.

### DES TAUX D'IMPOSITION MAINTENUS

Foncier bâti : 31,37%  
Foncier non bâti : 16,66%  
Taxe d'habitation : 7,40%



# LES SUBVENTIONS

## SOCIAL ET D'UTILITÉ PUBLIQUE

Amicale des donneurs de sang : **100 €**  
Secours Catholique : **700 €**  
TEF : **3 500 €**

## JEUNESSE ET ENSEIGNEMENT

APE des Quatre Vents : **3 000 €**  
ARPE du collège : **500 €**  
MFR : **40 €**

## LOISIRS

A Laize/Scène : **3 000 €**  
Baz'Art : **570 €**  
Hortos Mundi : **450 €**  
JardiLaize : **450 €**  
Les Amis de la Musique : **450 €**  
Les Cinglais du Cinéma : **450 €**  
ZamZam'B : **650 €**

## SPORT

Association sportive du collège : **1 000 €**  
BBC (basket) : **2 710 €**  
CFC (football) : **1 510 €**  
Essor du Val Clair : **6 550 €**  
Gymnastique Seniors : **450 €**  
Judo Club du Cingal : **600 €**

## AUTRES

Comité des Fêtes : **26 120 €**  
Comité de jumelage du Cingal : **450 €**  
Comité Juno : **100 €**  
Générique : **1 636 €**  
Les Amis de la Gendarmerie : **100 €**  
Lutte contre les rongeurs : **316 €**  
Pompiers Missions humanitaires : **450 €**

# 60 000 €



## ANCIEN SITE DE LA SCOP BOUCHARD : LA FABRIQUE CULTURELLE ET CITOYENNE DU CINGAL

### QU'EST-CE QUE LA FABRIQUE CULTURELLE ET QUELS SONT SES OBJECTIFS ?

Un projet est en cours dans notre commune : la **Fabrique Culturelle et Citoyenne du Cingal**, qui prendra place dans l'ancienne halle industrielle de la SCOP Bouchard.

Pensée comme un tiers-lieu, la Fabrique Culturelle et Citoyenne sera un espace ouvert, collaboratif et inclusif, mêlant culture, services de proximité, économie locale et lien social. Le projet repose sur l'envie d'accueillir une épicerie de produits locaux et bio, un restaurant éthique, une brasserie artisanale, un espace de coworking, un Espace de Vie Sociale (EVS), ainsi qu'une grande halle dédiée aux événements populaires, culturels et festifs.

Ce projet est soutenu par la Région Normandie dans le cadre de son dispositif DCTN (Droits Culturels en Territoires Normands) et par les Fonds LEADER européens gérés par le Pôle Métropolitain.

Les objectifs du projet sont de :

- Renforcer l'attractivité du centre-bourg face au développement du plateau du Grand Clos ;
- Créer du lien social entre les habitants, anciens et nouveaux ;
- Soutenir les acteurs culturels et associatifs locaux et des communes limitrophes ;
- Favoriser l'accès à la culture pour tous, dans une logique de droits culturels ;



- Développer une économie locale durable, en s'appuyant sur les valeurs de l'Économie Sociale et Solidaire ;
- Proposer une offre événementielle nouvelle et d'envergure.

Ce projet se veut participatif et collaboratif, alors si vous avez envie de venir aux réunions d'informations, de vous impliquer dans le projet, de proposer des idées, de vous investir dans la mise en œuvre du projet, n'hésitez pas à contacter la mairie qui reviendra vers vous !



### RÉNOVATION DES LOGES

Les agents techniques de la commune ont rénové les loges de la salle de spectacle.



### POSE D'UNE CLÔTURE BOULEVARD DES ALLIÉS

Les agents du service technique de la commune ont posé une clôture, boulevard des Alliés.



### TRAVAUX DE SECURISATION

Des travaux de sécurisation ont été réalisés au hameau de Caillouet (élargissement des trottoirs, aménagement d'une écluse, pose d'un nouvel enrobé).



### RÉALISATION DES JARDINIÈRES

Les agents techniques communaux ont effectué les plantations en jardinière pour fleurir les espaces publics.



### CHANGEMENT DU PANIER DE BASKET

Un panneau de basket a été remplacé au stade de l'école.



### AGRANDISSEMENT ET RÉAMÉNAGEMENT DE LA MÉDIATHÈQUE

La médiathèque a été réaménagée et agrandie afin d'offrir davantage d'espace, de services et de confort aux lecteurs. La cloison qui séparait la médiathèque et le foyer communal a été abattue. La salle du foyer accueille aujourd'hui les espaces enfants, animations, jeux vidéo, jeunesse et la cuisine participative. Un espace pour les ados a également été aménagé. Enfin, les rayonnages ont été réorganisés.

# EMBELLISSEMENT CADRE DE VIE

AVANT



### RÉNOVATION DE MAISONS RUE DE QUILLY

La commune a engagé, il y a plusieurs semaines, la rénovation de deux de ses logements (deux T3), rue de Quilly. L'objectif de cette rénovation est d'atteindre un très haut niveau de performance énergétique. La pose de panneaux solaires thermiques pour l'eau chaude et de panneaux photovoltaïques, une isolation paille par l'extérieur dans une ossature en bois, la réfection complète de l'électricité et l'installation d'une ventilation double flux constituent les principaux axes de ce chantier. Le montant des travaux s'élève à 374 000 € financés par le Département (179 000 €), l'État (75 300 €), la Région Normandie (33 500 €), le SDEC Énergie (12 000 €) et la commune (74 200 €).

APRÈS



### AMÉNAGEMENT DE LA SENTE PIÉTONNE DE L'ÉCOLE

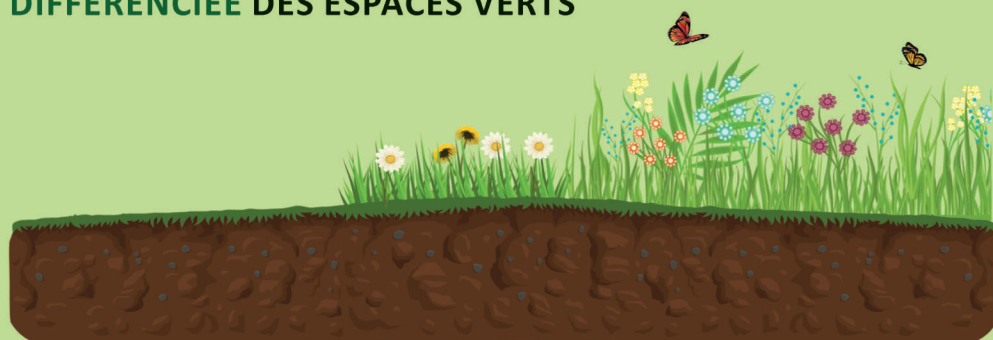
La réfection de la sente piétonne menant à l'école des Quatre-Vents a été réalisée.

### ETUDE DU CENTRE-BOURG

Chargés d'une étude sur le centre-bourg et ses perspectives de développement, les cabinets Villes et architectures en atelier (VE2A) et Nouveau territoire, ont présenté, le jeudi 3 avril, lors d'une réunion publique, le résultat de leurs travaux. Les espaces publics, l'habitat, le commerce, la mobilité, le stationnement, la protection de l'environnement et la valorisation du patrimoine ont constitué les sept points au cœur de cette étude. L'objectif est de rendre le centre plus attractif par l'aménagement ou la transformation de plusieurs sites : les places Cauchard, de la Mairie et de l'église, les berges de la Laize, la médiathèque et la friche industrielle (ancienne Scop Bouchard). Parmi les pistes de réflexion, figurent notamment la réalisation d'espaces végétalisés, le développement des espaces piétonniers ou encore la création d'un parking de délestage à l'entrée de la route qui conduit à la forêt de Cinglais.



## LA COMMUNE DE BRETTEVILLE-SUR-LAIZE ADOPTE LA TONTE DIFFÉRENCIÉE DES ESPACES VERTS



*Pelouse rase*

*Prairies et talus*

*Fauche tardive*

**Tonte régulière**  
Aspect soigné

**Deux tontes par an**  
Diversité végétale

**Une tonte par an**  
Cycle végétal complet

### QU'EST-CE QUE C'EST LA TONTE DIFFÉRENCIÉE ?

La tonte différenciée (ou raisonnée) des espaces publics communaux est mise en place progressivement depuis le printemps. Cette approche consiste à **adapter la fréquence et la hauteur de tonte** selon les usages et les besoins de la biodiversité.

### ET SI VOUS PRATIQUIEZ AUSSI LA TONTE DIFFÉRENCIÉE ?

Même dans un petit jardin, il est possible de pratiquer la tonte différenciée. **Il suffit de laisser la végétation pousser et fleurir par endroits.** Par exemple, l'herbe haute à proximité des fruitiers contribue à la pollinisation, maintient la fraîcheur du sol, ce qui favorise la fructification.

## 3 ENJEUX MAJEURS

### *Favoriser la biodiversité*

Les plantes indigènes se développent et offrent habitats et ressources alimentaires à la faune locale.

### *Améliorer la santé des sols*

Plus de matière organique et de fraîcheur au sol enrichissent la couche arable, limitent évaporation et fissures, et améliorent la fertilité.

### *Faire des économies*

Moins de passages de tondeuse, donc moins de carburant, moins de main-d'œuvre et moins d'usure du matériel, et moins d'émissions de gaz à effet de serre.

# ÉCONOMIE LOCALE

## Inauguration de la Maison de services, place de la Mairie.

Réalisée par la **Communauté de communes Cingal-Suisse Normande**, la Maison de services située à proximité de la mairie, a été inaugurée le mercredi 18 juin par Stéphane Bredin, préfet du Calvados, Jacky Lehueur, président de la Communauté de communes Cingal-Suisse Normande, et Bruno François, maire, et conseiller départemental.

Labellisée France services, elle **offre aux habitants du territoire un accès facilité aux services publics et aux partenaires sociaux**. D'une surface de 85 m<sup>2</sup>, elle comprend trois bureaux dont un doté d'un local à archives.

L'ADMR y a transféré ses services. La Mission locale (aide à la recherche d'un emploi pour les jeunes jusqu'à 25 ans), l'ACAHJ (aide à l'accueil et l'hébergement des jeunes), Soliha (amélioration de l'habitat), Biomasse Normandie (protection de l'environnement), Adecco (agence d'emploi intérim), le conciliateur de justice, le conseiller numérique du Département et la Maison départementale des solidarités y tiennent également des permanences.



## Espaces de coworking dans le bâtiment de La Poste

La réhabilitation du bâtiment de La Poste, place de la Mairie, est terminée depuis plusieurs mois. **Les 1er et 2e étages accueillent des espaces de coworking**, espaces de travail où plusieurs personnes partagent un même environnement.

L'association **Réseau Haies Normandie** y a pris ses quartiers. Elle accompagne les acteurs de la haie dans leur entreprise de préservation, valorisation et reconstitution

de l'arbre hors-forêt, de «la graine à la plaquette bocagère». Un **nouveau médecin**, le docteur Daon, vient également de s'y installer.

Ce tiers-lieu comprend une **salle de réunion**, d'une capacité d'environ 20 personnes, **trois espaces de travail** et un espace aménagé pour garantir l'accessibilité aux personnes à mobilité réduite (PMR).

Renseignements : [secretariat@commune-brettevillesurlaize.com](mailto:secretariat@commune-brettevillesurlaize.com)



BONNES  
NOUVELLES!



### Réouverture de La Boulangerie de La Poste

La boulangerie de La Poste, place de la Mairie, a été fermée pendant plusieurs semaines après avoir été emboutie par une voiture, le 13 décembre. Elle a rouvert ses portes au début du mois d'avril.

## LES COMMERCES



### La brasserie Les terrasses

La brasserie, Les Terrasses, 1 rue de Quilly, a ouvert, le 1er mai. Elle est tenue par Juliette Lecerf et repose sur le concept de terrasses aménagées à l'extérieur. Le restaurant est ouvert tous les jours, le midi et le soir, avec plusieurs spécialités à son menu. La maison a à sa carte également divers cocktails. Elle propose en outre des planches de charcuterie et autres mets savoureux en apéritif.

*Bar-Brasserie Les Terrasses, 1, rue de Quilly  
tél. 02 14 74 93 57*



### Evan JAN, Coaching de vie

Sourire de Vie, entreprise fondée par Evan JAN, propose un accompagnement aux jeunes de 15 à 25 ans pour les aider à reprendre confiance, définir un projet de vie et mieux gérer leurs émotions. Séances individuelles ou en groupe, sur rendez-vous.

*Pour plus d'informations :  
souriredevie.contact@gmail.com*



### Landry Holley, kinésiologue

Landry Holley, kinésiologue, a ouvert son cabinet au 10, rue de Quilly. Il propose un accompagnement pour surmonter les blocages émotionnels, le stress, les peurs ou encore les douleurs physiques persistantes. La kinésiologie permet d'identifier les tensions profondes (émotionnelles, traumatiques, transgénérationnelles...) et à restaurer l'équilibre corps-esprit. Objectif : retrouver confiance et mieux-être au quotidien.

*Contact : landry.kinesiologue@gmail.com*



### Agence de Renovation de l'habitat

Située à Bretteville-sur-Laize (ZA les Hautes Varendes), l'agence ARH Normandie accompagne les particuliers dans la rénovation énergétique de leur logement. Isolation, menuiseries, chauffage, électricité, ventilation, façades : des solutions sur mesure avec un service complet, y compris la gestion des aides.

*Contact : arh.secretariat@outlook.com*

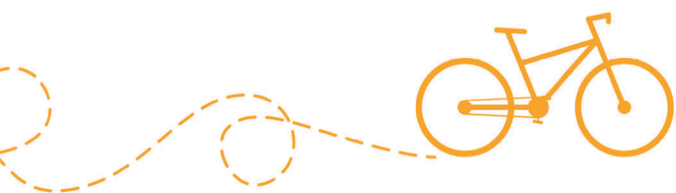
# Tous à vélo !

« J'aime la bicyclette pour l'oubli qu'elle donne. J'ai beau marcher, je pense. A bicyclette, je vais dans le vent, je ne pense plus, et rien n'est d'un aussi délicieux repos. »

Émile Zola (1840-1902)  
Les Annales politiques et littéraires, 12 juillet 1896, BNF



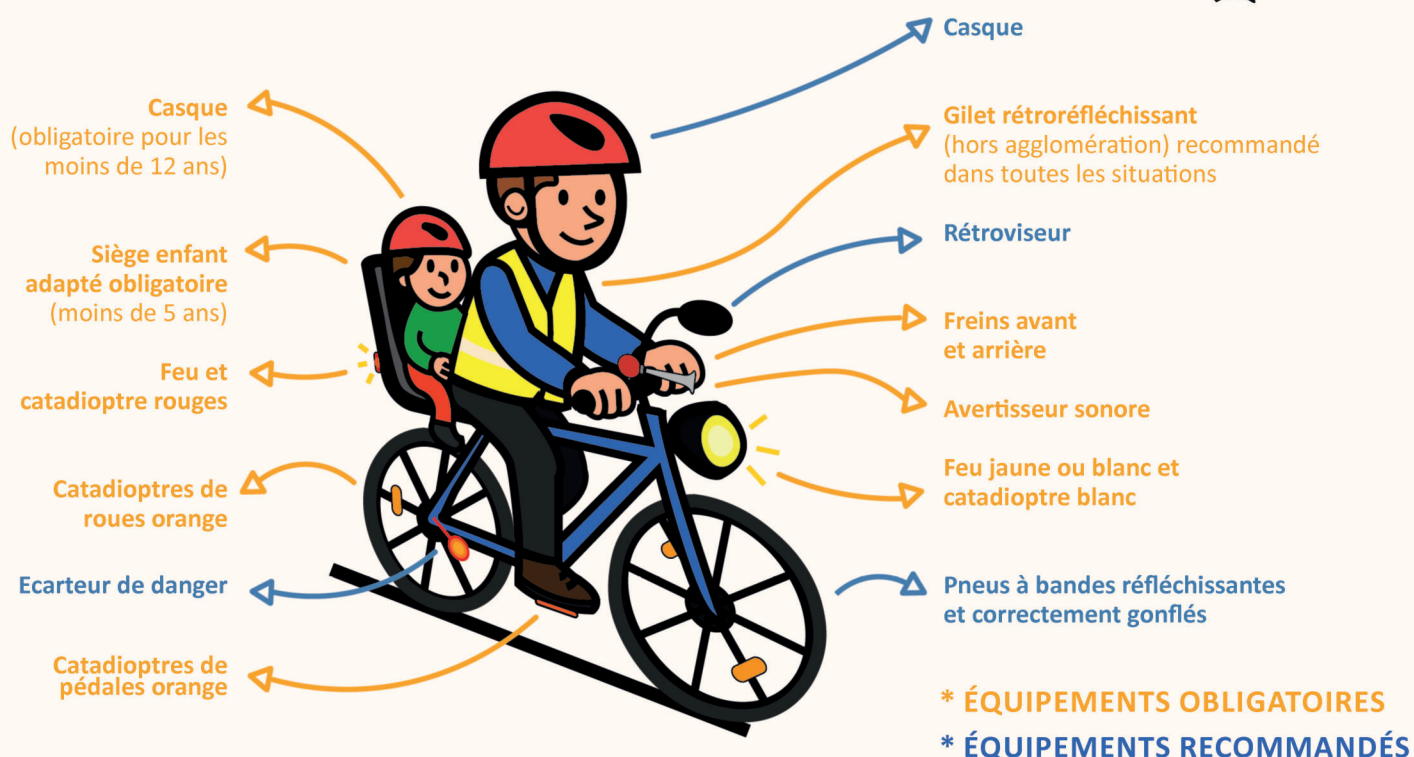
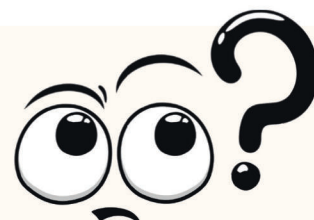
Parcours issu du livret « Balades en Calvados - La Suisse Normande et le Cingal » qui propose 31 circuits dont 25 possibles à vélo !



« Pour moi, le vélo, ce sont les balades du dimanche avec papa. Il m'emmenait souvent faire des sorties dans les alentours. Il aimait beaucoup le vélo, et avait d'ailleurs des copains de vélo. Avec maman, c'était plutôt le mercredi pour aller chercher de l'herbe pour les lapins et rentrer ensuite les nourrir. Le vélo, c'est la détente, regarder le paysage. On flâne, les cheveux au vent. » - Laurence, 49 ans



## COMMENT BIEN S'ÉQUIPER À VÉLO



« Ce que j'aime dans le vélo, c'est la possibilité qu'il donne de faire du sport. Le fait que l'on puisse rouler à plusieurs, que ce soit en extérieur. J'utilise essentiellement un vélo de course. Nous allons régulièrement jusqu'à Ouistreham avec un ami, par la Voie verte que l'on rejoint à Laize-la-Ville. Notre objectif, c'est de faire l'aller-retour en moins de quatre heures. » - Lucas, 23 ans



# LE TOUR DE FRANCE

## 1, 2, 3... PETITS TOURS PAR BRETTEVILLE-SUR-LAIZE

Depuis sa création en 1903, le Tour de France est passé à Bretteville-sur-Laize à plusieurs reprises.



### 1960 (47<sup>e</sup> ÉDITION) : 26 JUIN – 17 JUILLET

4<sup>e</sup> étape DIEPPE – CAEN (211 km) : mercredi 29 juin

Partis de Dieppe et arrivant par Saint-Aignan-de-Cramesnil, après un contrôle volant à Bretteville-sur-Laize (les concurrents crient leur nom et leur numéro à haute voix), les coureurs traversent les hameaux du Beffeux et de Jacob Mesnil par la N162, et filent en direction de Laize-la-Ville pour une arrivée au vélodrome de Caen Venoux.

*Yves, 77 ans : « J'ai surtout le souvenir de voir passer dans la courbe de la route du calvaire de Jacob Mesnil, Yvette Horner jouant de l'accordéon juchée sur le toit d'une 4CV. »*

#### Vainqueur d'étape

Le Français Jean GRACZYK

#### Maillot Jaune du jour

Le Français Henry ANGLADE

#### PALMARÈS 1960



1. **Gastone NENCINI (Italien)** : 1<sup>re</sup> (et unique) victoire dans le Tour de France
2. **Graziano BATTISTINI (Italien)** : 4 Tours de France, 1 fois en seconde position du classement
3. **Jan ADRIAENSSENS (Belge)** : 8 Tours de France, 2 fois en troisième position du classement

### 1976 (63<sup>e</sup> ÉDITION) : 24 JUIN – 18 JUILLET

2<sup>e</sup> étape ANGERS – CAEN (236,5 km) : samedi 26 juin

Comme le précise le journal Ouest-France du 24 juin 1976, « Il y avait six ans que le Tour de France n'avait pas déroulé son long cortège sur les routes de l'arrondissement de Falaise. C'est donc un événement de le voir revenir, un événement d'autant plus notable qu'il se produit un samedi par un soleil qui n'incite pas les jardiniers à aller bêcher la terre trop sèche, ce qui permet d'envisager un pique-nique familial sous les ombrages des petites routes que va emprunter le Tour... »



C'est pourquoi il nous a paru utile de

donner ici les horaires prévus de passage de la caravane publicitaire, puis des coureurs tels qu'ils ont été signalés par les organisateurs. Venant d'Angers, en passant par l'Orne, le Tour entrera dans le département à Mesnil-Villement, au pont des Vers. [...] Par la D23, après avoir traversé Cesny-Bois-Halbout et Barbery, le Tour de France est attendu à Bretteville-sur-Laize à 13h06 pour la caravane, entre 14h06 et 14h42 pour les coureurs.

A la sortie de Bretteville, à la hauteur de l'église de Quilly, le Tour obliquera à gauche par la D235 pour rejoindre Fontenay-le-Marmion [...] L'arrivée des coureurs étant prévue [à Caen] entre 14h44 et 15h24. »

*Bruno, 68 ans : « Je me souviens tout particulièrement d'une anecdote devenue mémorable dans notre entourage. Nous étions venus en famille assister à l'événement. Au carrefour de Caillouet où nous nous trouvions, un coureur a jeté dans la foule son bidon vide, un bidon rouge, qui est tombé sur le front de ma belle-mère et l'a assommée. Le passage des coureurs du Tour est certes par définition éphémère, mais là, c'en était fini pour nous. »*

#### Vainqueur d'étape

L'Italien Giovanni BATTAGLIN

#### Maillot Jaune du jour

Le Belge Freddy MAERTENS



### PALMARÈS 1976



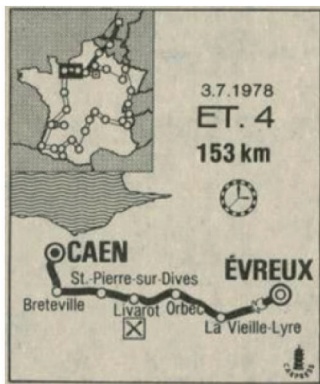
1. **Lucien VAN IMPE (Belge)** : 1<sup>re</sup> (et unique) victoire dans le Tour de France.
2. **Joop ZOETEMELK (Hollandais)** : 16 Tours de France, 6 fois en seconde position du classement, 1 victoire en 1980.
3. **Raymond POULIDOR (Français)** : 14<sup>e</sup> et dernière participation au Tour de France, aucune victoire, aucun Maillot Jaune mais record de podiums finaux.

### 1978 (65<sup>e</sup> ÉDITION) : 29 JUIN – 23 JUILLET

En raison de travaux sur la RN 158, Bretteville-sur-Laize bénéficie du rare privilège de voir passer le Tour de France deux jours de suite.

4<sup>e</sup> étape EVREUX – CAEN (153 km) : lundi 3 juillet

Dans l'après-midi et sous un beau soleil, venant de Cintheaux, les coureurs arrivent à Bretteville au carrefour de Quilly pour remonter vers Caen par Caillouet et Fontenay-le-Marmion. Les Brettevillais sont nombreux à profiter du spectacle, fort coloré et qui dure longtemps, puisqu'il s'agit d'un contre-la-montre par équipe. A l'issue de cet exercice à la fois difficile pour des coureurs qui y sont alors peu habitués (Bernard Thévenet en sort très éprouvé) mais aussi stratégique pour les leaders (Bernard Hinault sait s'économiser), le Tour prend un virage qui semble décisif. Les spectateurs repartent avec le sentiment d'avoir assisté à un tournant majeur du Tour.



*Philippe, 59 ans : « Quand le Tour est passé en 1978, je m'étais posté dans la côte de Caillouet afin de bien voir les coureurs. Je me souviens du passage de l'équipe Peugeot-Michelin, celle de Bernard Thévenet. C'était le vainqueur du Tour l'année précédente, alors je voulais absolument le voir. Et de celle de l'équipe Renault-Gitane, celle de Bernard Hinault. C'était son premier Tour de France mais tout le monde disait qu'il pouvait le gagner. C'est ce qu'il a fait d'ailleurs. Il n'a pas spécialement brillé ce jour-là, mais le voir passer m'a tout de même impressionné. »*

**Vainqueur d'étape** : L'équipe néerlandaise TI-RALEIGH  
**Maillot Jaune du jour** : L'Allemand Klaus-Peter THALER

5<sup>e</sup> étape CAEN – MAZE-MONTGEOFFROY (244 km) : mardi 4 juillet

Au départ de Caen, le peloton reprend le même itinéraire jusqu'à Bretteville qu'il traverse rapidement dans toute sa longueur, avant de prendre la direc-

tion de Falaise par Gouvix, Urville, Saint-Germain-le-Vasson, pour rejoindre la RN 158 à l'Attache, et, poursuivre vers l'Orne. En dépit du vent frisquet, les mêmes Brettevillais sont revenus les encourager.

**Vainqueur d'étape**  
Le Belge Freddy MAERTENS

**Maillot Jaune du jour**  
L'Allemand Klaus-Peter THALER

### PALMARÈS 1978



1. **Bernard HINAULT (Français)** : 5 victoires dans le Tour de France
2. **Joop ZOETEMELK (Hollandais)**
3. **Joachim AGOSTINHO (Portugais)** : 13 Tours de France, 2 fois troisième du classement

### 1979 (66<sup>e</sup> ÉDITION) : 27 JUIN – 22 JUILLET

7<sup>e</sup> étape SAINT-HILAIRE-DU-HARCOUËT – DEAUVILLE (158,2 km) : mercredi 4 juillet

Parti de Saint-Hilaire-du-Harcouët en milieu de journée et arrivant de Cesny-Bois-Halbout, le peloton traverse Bretteville-sur-Laize vers 15h et se dirige vers Conteville pour une arrivée à Deauville vers 17h. Un des temps forts d'une étape, le contrôle de ravitaillement, a lieu à Bretteville-sur-Laize. Sur un espace bien défini de 0,5 à 2 km sur le parcours (cela ne peut se passer ni avant ni après), à mi-étape, sont tendues aux coureurs les fameuses musettes contenant le ravitaillement. Après avoir transféré les aliments dans les poches du maillot et remplacé les bidons, les coureurs jettent musettes et bidons vides qui sont alors récupérés par les spectateurs.



**Vainqueur d'étape**  
Le Néerlandais Léo VAN VLIET

**Maillot Jaune du jour**  
Le Français Bernard HINAULT

### PALMARÈS 1979



1. **Bernard HINAULT (Français)**
2. **Joop ZOETEMELK (Hollandais)**
3. **Joachim AGOSTINHO (Portugais)**

## VOUS ÊTES PLUTÔT VÉLO CONVENTIONNEL OU VÉLO ÉLECTRIQUE ?



### CONVENTIONNEL

- Activité sportive régulière
- Bénéfique sur la santé plus élevé
- Vraie liberté
- Moins coûteux
- Légèreté et maniabilité
- Réparation et entretien simplifiés

### ÉLECTRIQUE

- Activité physique douce
- Cyclisme accessible au plus grand nombre
- Confort de conduite (moins fatigue, trajets facilités, rapidité...)
- Plus coûteux
- Plus lourd
- Entretien plus régulier (batterie, moteur, électronique)

## TÉMOIGNAGE

### *De Bretteville-sur-Laize à l'Asie, le périple à vélo d'un jeune Brettevillais en 1980*

Gilles, 68 ans : « Une fois mes études terminées, je voulais vivre quelque chose de spécial avant d'entrer dans le monde du travail. C'est comme cela que m'est venue l'idée de partir faire une sorte de tour du monde à vélo avec un copain. Après avoir économisé, j'ai entamé mon périple le 21 juillet 1980. J'avais 24 ans... et c'était le début d'une grande aventure. Notre but était, en passant par l'Europe du Nord, de traverser les pays de l'Est puis la Mongolie pour rejoindre l'Inde. Nous avons ainsi débuté notre voyage en traversant la Belgique, la Hollande et l'Allemagne de l'Ouest. Arrivés en Allemagne, nos plans ont été perturbés face à l'impossibilité de traverser la frontière de l'Allemagne de l'Est. Nous avons alors tenté de prendre un bateau aux ports de Hambourg, puis de Göteborg en Suède, mais sans plus de succès. Aussi, nous avons décidé de descendre vers le Sud et d'emprunter un autre itinéraire via des routes nationales. Une fois arrivés en Autriche, nous avons rencontré trois jeunes Allemandes qui faisaient un voyage à vélo avant d'entrer à l'université. Elles voulaient aller en Israël, en passant par la Grèce et prendre le bateau pour Haïfa. Nous avons fait connaissance et effectué un bout de route ensemble jusqu'à Rijeka, ville de l'ex-Yougoslavie, où nous attendions notre courrier qui devait arriver poste restante au même bureau. Chacun a ensuite repris sa route et nous, Maurice et moi-même, sommes partis à l'Est, en passant par la Hongrie et la Roumanie, au gré

des amendes car nous dormions chez l'habitant et n'avions donc pas de tampons officiels à présenter lors des contrôles. Nous sommes retournés en Yougoslavie pour rejoindre la route vers Thessalonique en Grèce. Là, nous avons de nouveau croisé par hasard les trois filles, et avons finalement décidé de visiter la Grèce à cinq. Malheureusement, après Lamia, mon compagnon de voyage, Maurice, a eu un accident qui l'a contraint à l'abandon. Après cela, j'ai dû trouver un moyen de gagner un peu d'argent et ai ramassé des olives en Crète pendant que les filles continuaient vers Haïfa pour faire du volontariat dans un kibboutz. Dès que j'ai eu suffisamment d'argent, j'ai repris la route, car Babeth, l'une des filles du groupe, ne me laissait pas indifférent... Cherchant à les rejoindre en Israël, j'ai entamé un second périple qui m'a fait passer par Chypre le temps d'une escale, à cause d'une tempête qui a stoppé la circulation maritime. J'ai donc décidé de prendre l'avion (toujours avec mon vélo) pour la Jordanie, mais la frontière avec Israël s'est révélée infranchissable. Finalement, un vol Amman - Athènes - Tel-Aviv m'a permis de rejoindre le petit groupe et j'ai rapidement trouvé du travail dans le Kibboutz grâce à ma connaissance des techniques agricoles. J'y suis resté trois semaines. Nous sommes repartis visiter Israël, puis vers l'Égypte, et là nous avons temporairement confié nos vélos à un chauffeur de taxi à la frontière car les routes de ce pays s'avéraient

trop dangereuses pour les cyclistes. De retour en Israël, je n'avais plus d'argent et j'ai donc ramassé des melons au bord de la mer Rouge pendant un mois. Entretemps, les filles étaient rentrées en passant par Menton où habitait une de mes sœurs.

Un jour, j'ai reçu une lettre de Babeth qui m'indiquait qu'elle serait à Menton jusqu'au... lendemain. J'ai aussitôt sauté dans un avion pour la rejoindre.

Après onze mois de voyage et 12 000 kilomètres parcourus à vélo, j'arrivais à Bretteville, retrouvant ainsi la ferme familiale et Babeth qui m'y avait rejoint. J'ai alors décidé de la suivre en Allemagne afin qu'elle puisse étudier. J'y ai trouvé du travail et les circonstances de la vie, ou plutôt l'amour, ont fait que j'y suis resté. »





## Les bons outils pour réparer son vélo soi-même

## LES BIENFAITS du vélo

Stimule l'équilibre et la musculature profonde



Aide au maintien du poids corporel



Épargne les articulations



Renforce les capacités cardiovasculaires



Améliore le bien-être mental



- Un démonte-pneu
- Un multi-outils regroupant clés Allen, tournevis, lame et dérives chaîne
- Un tournevis cruciforme
- Une pompe à vélo
- Une pince coupante pour câble et gaine
- Un kit de rustines



### Où trouver un atelier de réparation de vélo ?

Maison du vélo à Caen  
13 place de la Gare  
02 31 34 45 70

« Je fais du vélo pour me sentir libre, me vider l'esprit. Ce que j'aime, c'est sentir le vent, sa fraîcheur. » - Pauline, 11 ans



### FORFAIT « MOBILITÉS DURABLES » Renseignez-vous !

Certains employeurs versent un forfait « Mobilités durables » à leurs salariés qui utilisent un moyen de transport alternatif pour leurs trajets professionnels. Le vélo personnel, y compris à assistance électrique, en fait partie. Proportionnel au nombre de déplacements domicile-travail réalisés, son montant maximum est de 300 € pour les agents publics et de 600 € pour les salariés privés.



#### PRATIQUER RÉGULIÈREMENT

Il vaut mieux faire 5 fois 20 km dans la semaine plutôt que 100 km le week-end





Cérémonie des vœux du Maire, dans la salle des fêtes, avec l'association Nos futurs s'occupant du buffet - vendredi 24 janvier.



Atelier créatif pour apprendre à fabriquer sa propre baguette magique, mercredi 15 janvier à la médiathèque.



Spectacle interactif « Voyage au cœur des émotions délicates » de la compagnie Les Émo'Lucioles, proposé aux CE2 de l'école des Quatre-Vents, à la médiathèque.



Exposition interactive « Observons les oiseaux » prêtée par la Bibliothèque du Calvados, à l'occasion du Festival de la Terre à la médiathèque.



Atelier créatif pour réaliser un cadre de fleurs séchées à la médiathèque, à l'occasion du Festival de la Terre, mercredi 4 mars.



Le Comité des Fêtes a célébré la Saint-Patrick, le samedi 15 mars, à la salle des fêtes.



Initiation à la réalité virtuelle à la médiathèque, grâce à un casque prêté par la Bibliothèque du Calvados.



La signature du Contrat Culturel a eu lieu à la médiathèque, lundi 17 mars.



Atelier décoration de nichoirs, mercredi 9 avril à la médiathèque.



L'église de Quilly a accueilli, le samedi 22 mars, «Alquemia, l'Alchimie du mouvement», un des concerts du festival Aux Sons des collines : des chorégraphies équestres de Sylvie Jane sur des compositions pour violoncelle de Jean-Christophe Masson.



Escape game « Mémoires de la forêt - la chasse aux souvenirs » organisé à la médiathèque pour les Nuits de la Lecture, jeudi 23 janvier.



Le repas des anciens a réuni 152 convives, le dimanche 6 avril, à la salle des fêtes. Annick Maingard et Jean Morin étaient les doyens de cette journée.



Grande chasse aux oeufs sur les contours des jardins partagés, samedi 26 avril.



L'exposition extérieure de printemps dans le centre-bourg organisée par la Commission Culturelle a eu pour thème le rose. Dix-huit photographes y ont participé.



Le centre de loisirs de la communauté de communes Cingal-Suisse Normande a fait son carnaval, le vendredi 18 avril.



Le groupe vocal Courants d'Airs a donné un concert Chants du monde, le dimanche 27 avril, à l'église de Quilly.



Vide-greniers du 1er mai, dans le bourg.



Pour la 11<sup>e</sup> édition du Printemps des CLIC, un ciné-concert « Cyclorama » a été proposé aux seniors dans la salle des fêtes par la compagnie Datakids Création, mardi 13 mai.



Vernissage de l'exposition des artistes locaux dans l'église de Quilly. Vingt-trois peintres et sculpteurs y ont participé.



Initiation au Yoga du Rire animée par Marion du Centre De Yoga Sruthi, mercredi 14 mai à la médiathèque.



Animation goûter-philosophie « qu'est-ce qu'un ami ? » : lecture collective d'un ouvrage sur l'amitié, suivi d'un temps d'échange sur la thématique, puis d'un atelier créatif pour réaliser des cartes pop-up avant de finir par un goûter convivial. A la médiathèque, mercredi 11 juin.



La Fête de la Musique organisée par le Comité des Fêtes brettevillais, samedi 21 juin, sur la place de la mairie.

## NOUVEAU : ACCUEIL DU RELAIS PETITE ENFANCE



Deux fois par mois, le RPE (Relais Petite Enfance de Gouvix) est présent à la médiathèque de Bretteville-sur-Laize. De nombreuses activités sont proposées aux 0-3 ans : parcours motricité, transvasement, initiation aux arts du cirque... Le RPE a proposé également deux animations au City-Stade : organisation d'une chasse aux oeufs et accueil d'une ferme pédagogique.

Ces matinées sont accessibles gratuitement pour les assistantes maternelles et parents employeurs.

**Infos & inscriptions :**  
rpe-gouvix@cingal-suisse-normande.fr



# INFOS



## SIGNATURE DE LA CONVENTION SOLENE

Le 13 mai 2025, la commune de Bretteville-sur-Laize et le SDEC Energie ont signé **une convention de partenariat** dans le cadre du programme SOLENE (Solidarité Logements Energie), **pour la rénovation énergétique des deux logements communaux** rue de Quilly.

**Ce projet ambitieux a fait partie des 12 projets lauréats** de l'appel à projet lancé par le SDEC en 2024 et a bénéficié d'un soutien financier complémentaire de 12 000 €.

## L'ANDES à Bretteville-sur-Laize pour aider les communes à monter leurs projets d'équipements sportifs

Le 15 avril 2025, Bretteville-sur-Laize a accueilli une réunion de l'ANDES Calvados (Association Nationale des Élus en charge du Sport) destinée à présenter aux communes membres de l'association les modalités d'accès aux **aides de l'Agence Nationale du Sport pour les projets d'équipements sportifs**.

Début 2025, **la commune a adhéré à l'ANDES** dans le cadre du développement de la politique sportive communale.



## CCAS : BANQUE ALIMENTAIRE

Vous rencontrez **des difficultés financières** ? Vous avez besoin d'être soutenu dans vos achats alimentaires ? **Une aide alimentaire** peut vous être attribuée. Pour cela, il convient d'en faire la demande auprès du CCAS de la commune, partenaire de la Banque Alimentaire du Calvados. L'étude de votre situation déclenchera une aide ponctuelle ou de plus long terme.

La commune a adhéré en 2019 à la Banque Alimentaire du Calvados pour lutter contre l'insécurité alimentaire. Le coupon ci-après vous permettra de solliciter le CCAS **en toute confidentialité**.

*Ce coupon est à remettre à l'attention du secrétariat en charge du CCAS, dans la boîte aux lettres de la mairie ou directement au secrétariat.*

## Renseignements utiles pour solliciter l'aide de la banque alimentaire

Nom ..... Prénom .....

Téléphone .....

Adresse .....

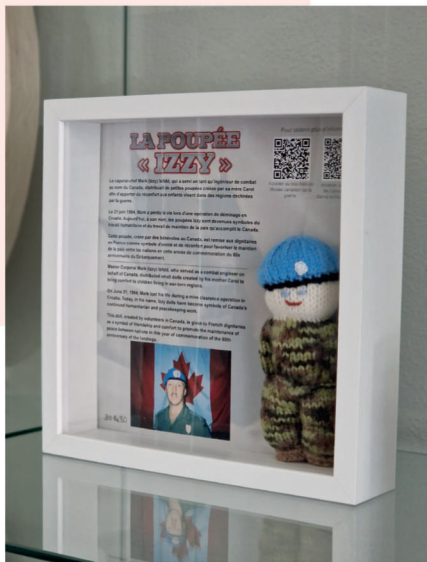
Composition de la famille (nombre de personnes, âge de chacun...) : .....

.....



### 80<sup>e</sup> ANNIVERSAIRE DE LA VICTOIRE DES ALLIÉS

La commune a commémoré le 8 mai, le 80<sup>e</sup> anniversaire de la Victoire du 8 mai 1945.



### UNE POUPÉE CANADIENNE IZZY A BRETTEVILLE

Le 19 février 2025, la commune a reçu une des 80 «Izzy Dolls» confectionnées pour le 80<sup>e</sup> anniversaire de la Libération et de la bataille de Normandie, lors d'une cérémonie au centre Juno Beach de Bernières-sur-Mer. Ces poupées symbolisent l'engagement commun du Canada et de la France envers la paix et la sécurité internationale depuis la Seconde Guerre mondiale.

Offertes aux enfants touchés par la guerre, ces poupées ont été créées il y a plus de trente ans par Mark «Izzy» Isfeld, un soldat de la paix de l'ONU qui perd la vie lors d'une mission en Croatie en 1994.

La poupée Izzy de la commune est exposée dans le hall de la mairie.



### 10 JUIN 1944 : « Il est 17 heures, soudain, c'est le drame... »

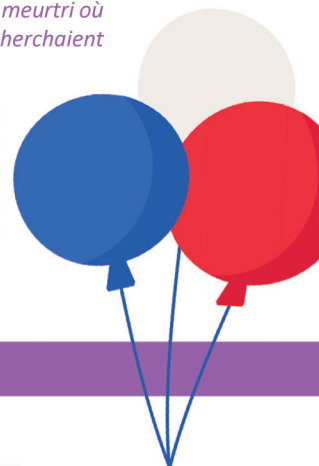
La commune a commémoré, le 10 juin 2025, le 81<sup>e</sup> anniversaire du bombardement du 10 juin 1944. Lors de la cérémonie, Bruno François, maire, a donné lecture d'un extrait de la revue publiée pour le 50<sup>e</sup> anniversaire du bombardement. Jean-Jacques Lacoste, ancien maire, y relate :

*« C'était un bel après-midi ensoleillé de printemps, les Brettevillais vauquaient à leurs occupations. Au Nord, vers la côte, les soldats de la Liberté repoussaient ceux de la dictature nazie. Soudain, venant de l'Ouest, un vrombissement croissant. Une escadrille de bombardiers alliés à basse altitude. Un premier chapelet de bombes s'abat sur le village, un vacarme assourdissant, un déluge de feu et d'acier, de la poussière, des cris, des morts et des blessés, des ruines. Une deuxième vague de bombardiers, puis une troisième. Deux fois encore, l'enfer et l'horreur.*

*Au soir de ce 10 juin 1944, le soleil se couchait sur un village meurtri où les survivants secouraient les blessés, pleuraient les morts, recherchaient les disparus. »*

A l'issue de cet hommage à toutes les victimes de tous les bombardements, Bruno François et Jean Morin, témoin de ce bombardement, ont déposé une gerbe à la stèle qui rappelle ce drame. Nicole Fernandez, âgée d'un an à l'époque, était présente. Elle a eu la vie sauve, réfugiée dans les bras de sa mère sous une table de cuisine.

# MÉMOIRE & COMMÉMORATION




**MAIRIE**
**Secrétariat**

02.31.23.50.02

Secretariat@commune-brettevillesurlaize.com  
commune-brettevillesurlaize.com**Horaires :**

Du lundi au vendredi de 9h à 12h

Mardi et jeudi de 13h30 à 17h

Vendredi de 13h30 à 16h

**Permanence du Maire**

le mercredi de 10h à 12h

**Médiathèque**

02.31.08.49.51

mediatheque@commune-brettevillesurlaize.com

**Horaires :**

Mardi et mercredi : 10h - 12h &amp; 13h30 - 17h

Jeudi : 10h-12h &amp; 16h30 - 21h30

Vendredi : 10h - 13h30

Un samedi sur deux (semaines paires) : 10h - 13h30

**Point Info 14**

02 31 23 49 47


**SCOLAIRE ET  
PETITE ENFANCE**
**Assistantes maternelles**

www.calvados.fr (rubriques «services en lignes»)

**Collège :** 02.31.23.50.66**Cantine :** 02.31.79.61.61**École :** 02.31.23.50.06**Centres de loisirs**

Accueil de loisirs à Bretteville-sur-Laize (Ligue de l'Enseignement) :

06.65.44.18.06

Essor du Val Clair : 09.73.86.35.25

**Garderie Scolaire :** 02.31.79.61.61**Micro-crèche**

09.86.31.82.68 / 123soleilbretteville@gmail.com

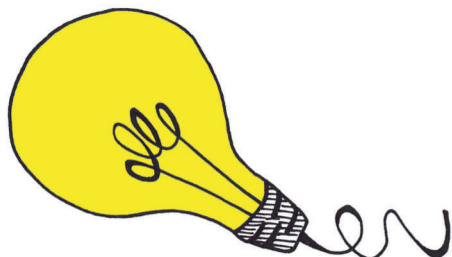
**Réseaux d'aides :** 02.31.85.42.77**Relais Petite Enfance**

Cingal les Coquelicots : 07.88.17.72.35

**Transport scolaire**

Accueil CSN : 02.31.79.61.61 (demander le Service scolaire)

Intempéries : Citykomi (Transport scolaire Suisse Normande)

Demande de titre de transports : <https://nomad.normandie.fr>**TARIF LOCATION**

<b>Salle des fêtes (week-end) :</b>	Avec vaisselle / Sans vaisselle	
Habitants de la commune :	340 €	240 €
Habitants hors commune :	500 €	400 €
Chauffage à ajouter :	88 € (du 15/10 au 15/04)	

**Salle des fêtes (pour un vin d'honneur) :**

Habitant ou non la commune :	54 €
Chauffage à ajouter :	13 € (du 15/10 au 15/04)

*Prêt gratuit de tables et de chaises pour un événement à domicile*

**SANTÉ**
**Dentiste**

Mme Roger : 02.31.23.54.90

**Ergothérapeute**

Mme Le Goff : 06.78.96.76.95

**Hypnothérapeute**

Mme Ribot : 06.86.68.26.06

**Infirmiers.ères**

Mme Doron, Mme Leblanc, M. Pointeau-Carbanne

Numéro du cabinet : 06.25.19.48.72

**Kinésithérapeutes**

M. Croquevieille, Mme Denis, M. Prévost, Mme Stefani

Numéro du cabinet : 02.31.23.53.44

**Médecins**

M. Daon : 02.31.90.81.71

M. L'Hirondel : 02.31.23.52.56

M. Maindrelle : 02.31.23.52.54

M. Parat : 02.31.23.50.03

M. de la Provôté : 02.31.23.55.54

*Pour joindre un médecin généraliste en Normandie : 116.117***Orthophonistes**

Mme Dumontet : 06.51.48.45.66

Mme Huet : 02.31.74.16.46

**Ostéopathe**

M. Krostrz : 06.10.54.96.47

**Pharmacie**

M. Mauviet - M. Fedrizzi : 02.31.23.50.23

*Pour trouver la pharmacie de garde la plus proche de chez vous : Numéro Audiotel 3237 (24h/24 - /www.32337.fr)***Podologue**

Mme Croquevieille : 02.31.34.23.64

**Psychologue**

Mme Bourgerie : 06.15.18.23.25

**Psychomotricienne**

Mme Grigy : 07.07.97.03.96 / 07.69.97.93.96

Mme Meurisse : 06.81.85.19.99

**SMUR : 15****Sophrologue, hypnothérapeute et EMDR**

Mme Trolong Sosson : 06.29.23.74.02

# BRETTEVILLE



## SOCIAL

**Allô Maltraitance** : 0800 05 1234

**CCAS :**

Mairie de Bretteville-sur-Laize

**Maison Départementale des Solidarités (MDS)**

02.14.47.52.40

5 rue Dr Gourdin Servenière - 14220 Thury-Harcourt-Le-Hom

Ouvert du lundi au vendredi de 8h30 à 17h30

*Permanences le jeudi après-midi à la Maison de services de Bretteville-sur-Laize*

**Femmes victimes de violence** : 3919

**Ma commune, Ma santé :**

06.61.41.82.31.55

Avenue Chéron, Caen

**Maltraitance adulte** : 3977

**Mission Locale Caen Calvados Centre**

Antenne de Falaise : 02.31.90.23.92

**Non au harcèlement** : 3020

**Pôle Emploi** : 3949

**R.E.S.P.I.R.E du Cingal (ressourcerie)**

**& Vetifer du Cingal**

07.88.59.21.28

**Secours Catholique**

Mme Samson : 06.83.63.88.78

**Travail Emploi Formation (T.E.F)**

Lieu-dit « Les Riffets » - 14680 Bretteville-sur-Laize

02.31.23.89.38 - tefducingal@gmail.com

## AUTRES SERVICES

**Cinéma** : Tous les vendredis à 20h30

<https://cinema-bretteville.fr>

**Communauté de communes Cingal-Suisse Normande**

4 rue Docteur Gourdin - Thury-Harcourt - Le Hom

02.31.79.61.61

**Gendarmerie** : 02.31.15.07.00 ou 17

**Marché Hebdomadaire** : tous les jeudis matin

**Permanence du CAUE-Conseil architecture**

02.31.15.59.60 / [www.caue14.fr](http://www.caue14.fr)

**Pompier** : 18

**Presbytère** : 02.31.23.52.43 / Messe le dimanche à 10h30

**Présence verte** : Mme Hélène Desrue / 02.31.25.39.10

[presenceverte.msaservices-cotesnormandes.fr](http://presenceverte.msaservices-cotesnormandes.fr)

**Taxi conventionné** : Jérôme Lieron 06.11.28.93.72

**Téléassistance Calvados** : Vitaris 02.31.99.04.62

[teleassistance.calvados@vitaris.fr](mailto:teleassistance.calvados@vitaris.fr)

**VEOLIA (eau)** : 09.69.39.56.34 (24h/24h - 7j/7)



## SÉNIORS

**Aide à domicile en Milieu Rural (A.D.M.R)**

Maison de services

Place de la Mairie - 14680 Bretteville-sur-Laize / 02.31.26.50.19

[bret.laize@fedel4.admr.org](mailto:bret.laize@fedel4.admr.org)

Ouvert au public le lundi, mercredi, jeudi et vendredi de 9h à 12h et le jeudi après de 13h30 à 16h30

**Centre local d'information et de coordination gérontologique (C.L.I.C), antenne de Falaise**

4 rue de la Résistance, Bâtiment B - 14700 Falaise

02.31.41.41.90 / [clcpaysdefalaise@cg14.fr](mailto:clcpaysdefalaise@cg14.fr)

Du lundi au vendredi : de 9h à 12h30 et de 13h30 à 16h30

**Maison de retraite : EPHAD « les chanterelles »**

lieu-dit « la Moissonnière » 14680 Bretteville-sur-Laize

02.31.23.81.21 / [residence.chanterelles@resalia-ms.com](mailto:residence.chanterelles@resalia-ms.com)



## TRAITEMENT DES DÉCHETS

**Bennes à déchets verts**

(atelier communal des Hautes-Varendes)

Ouvert du lundi au vendredi de 8h à 17h et le samedi de 10h à 17h du 1er avril au 31 octobre (site sous vidéo-protection)

**DASRI**

Déchets d'Activité de Soins à Risques Infectieux (seringues, aiguilles) : collecte à la pharmacie

**Collecte de déchets en porte-à-porte**

Ordures ménagères le mardi matin

Recyclables (bac jaune) le jeudi matin tous les 15 jours

Distribution annuelle de sacs poubelles en fin de 1er trimestre (calendrier de collecte à consulter sur le site internet)

**Déchets électriques et électroniques**

A déposer au SMICTOM, le premier et le troisième samedi du mois de 9h à 12h

**Verre**

Conteneurs à l'atelier communal des Hautes-Varendes (site sous vidéo-protection)

**Piles usagées**

Bacs sous les plans de la commune

(place de la mairie et du collège)

**SMICTOM de la Bruyère**

Bureau : site des Aucrais, Gouvix - 02.31.23.84.63

[smictomdelabruyere@gmail.com](mailto:smictomdelabruyere@gmail.com) / [www.smictomdelabruyere.fr](http://www.smictomdelabruyere.fr)

Déchetterie de Saint-Martin de Fontenay : RD235,

sortie de Fontenay-Le-Marmion / [plateformesmf@gmail.com](mailto:plateformesmf@gmail.com)

**SUEZ (déchetterie)**

Les Aucrais - 14190 Cauvicourt 02.31.23.59.12

Jours et horaires d'ouvertures (sans rendez-vous) : mardi, jeudi, vendredi et samedi de 9h à 11h45 / mardi, mercredi et vendredi de 13h30 à 17h30

# 07. JUILLET

- 2** Atelier fusée géante en carton (M)
- 12** Festival de l'eau (M)
- 13** Fête Nationale : concerts, repas, feu d'artifice, bal (P)
- 14** Commémoration de la Fête Nationale (P/SdF)

# 09. SEPTEMBRE

- 4** Matinée des P'tits Loups (M)
- 5** Don de sang (SdF)
- 6** Forum des associations (G)
- 6** Vernissage exposition « Coup de pouce » (Q)
- 10** Cinéma Mercredi Jeunes (C/SdF)
- 12** Après-midi cinéma (C)
- 18 au 21** Braderie du TEF (SdF)
- 20** Festival de l'air (CS)
- 27** Inauguration des **Semaines de Quilly : Sarlat Périgord** (Q)

# 11. NOVEMBRE

- 7** Après-midi cinéma (C/SdF)
- 8** Pièce de théâtre, Troubadours de la laize (C/SdF)
- 9** Pièce de théâtre, Troubadours de la laize (C/SdF)
- 11** Commémoration Armistice (P/SdF)
- 12** Animation (M)
- 15** Spectacle « Ratatouille » (M)
- 15&16** Bals country, Brett'Country 14 (SdF)
- 19** Cinéma Mercredi Jeunes (C)
- 22** Karaoké, ESSOR du Val Clair (SdF)
- 23** Bourse aux jouets, ESSOR du Val Clair (SdF)
- 29&30** Marché de Noël, Comité des fêtes brettevillais (SdF)

# 08. AOÛT

- 30** Concert Terrasse (T)

# 10. OCTOBRE

- 1** Cinéma Mercredi Jeunes (C)
- 3** Après-midi cinéma (C/SdF)
- 4** Animation « Croissant Lecture » (M)
- 9** Matinée Portes Ouvertes Point Info-14
- 11** Concert / repas - **Semaines de Quilly : Sarlat Périgord** (SdF)
- 15** Escape Game Cornebidouille (M)
- 18** Soirée de l'APE (SdF)
- 22** Spectacle d'Halloween Cie CREA (C)
- 23** Matinée des P'tits Loups (M)
- 24** Cinéma projection Jeunes (C)
- 31** Cinéma projection Jeunes (C)

# 12. DÉCEMBRE

- 3** Atelier couronne de Noël (M)
- 5** Après-midi cinéma (C/SdF)
- 6&7** Troubadours de la laize / Téléthon (C/SdF)
- 10** Cinéma Mercredi Jeune (C)
- 11** Matinée des P'tits Loups (M)
- 14** Spectacle de Noël (C)
- 21** Goûter de Noël Séniors (SdF)
- 30** Cinéma projection Jeunes (C/SdF)

Légende

C : Cinéma  
 CS : City Stade  
 G : Gymnase  
 M : Médiathèque  
 P : Place de la mairie  
 Q : Quilly  
 SdF : Salle des fêtes  
 T : Terrasse de la mairie